



Ohjeita uuden tietokoneen käyttöön

Tea Mäkihalvari | IT-hiiri | 28.5.2025



Sisällysluettelo

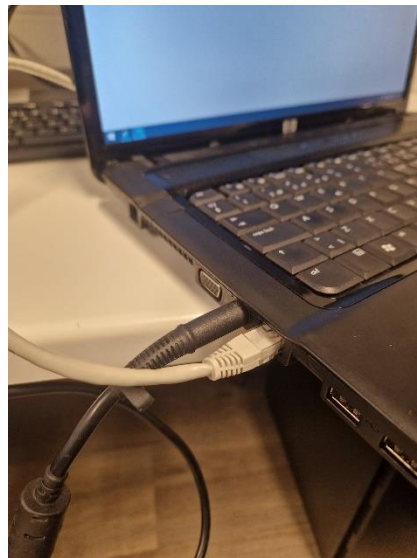
Internet-yhteyden muodostaminen	3-6
• Ethernet-yhteyden muodostaminen	3-5
• WiFi-verkkoon yhdistäminen	5
Paikallisen ”Vieras” käyttäjätunnuksen luominen	7
Käyttäjätunnuksen luominen Microsoft-tilillä	8
Tiedostojen siirto uudelle koneelle	9-10
Lightworks-videonkäsittelyohjelman asennus	11-12
Takkuilevan ohjelman sammutus	13
Tietokoneen päivitys	14



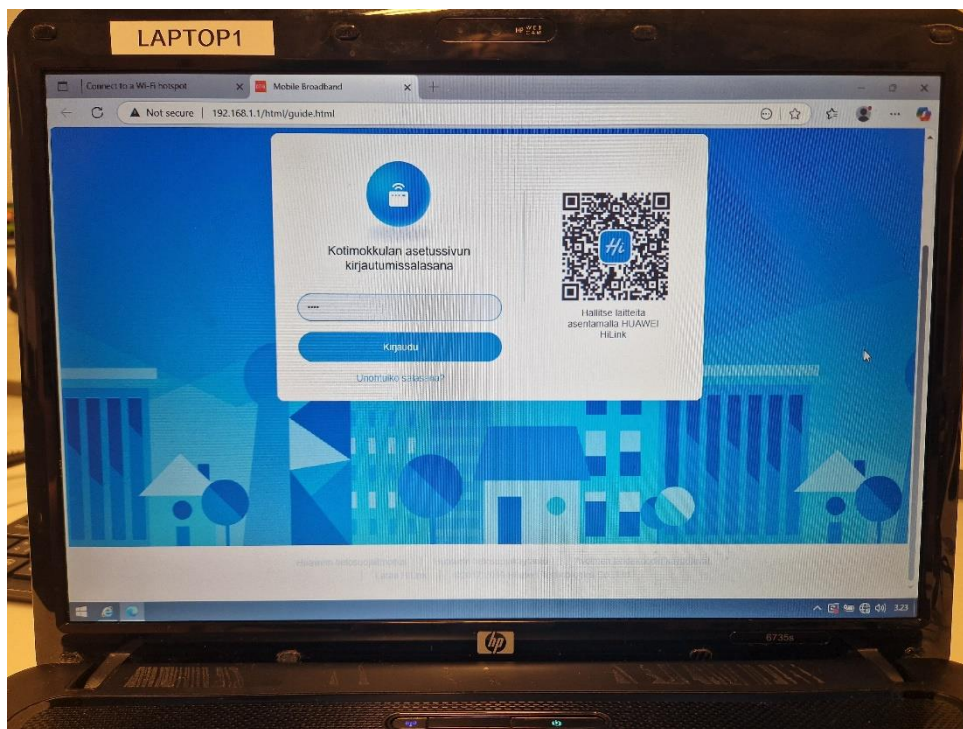
Internet - yhteyden muodostaminen

Ethernet-yhteyden muodostaminen (langallinen verkkoyhteys)

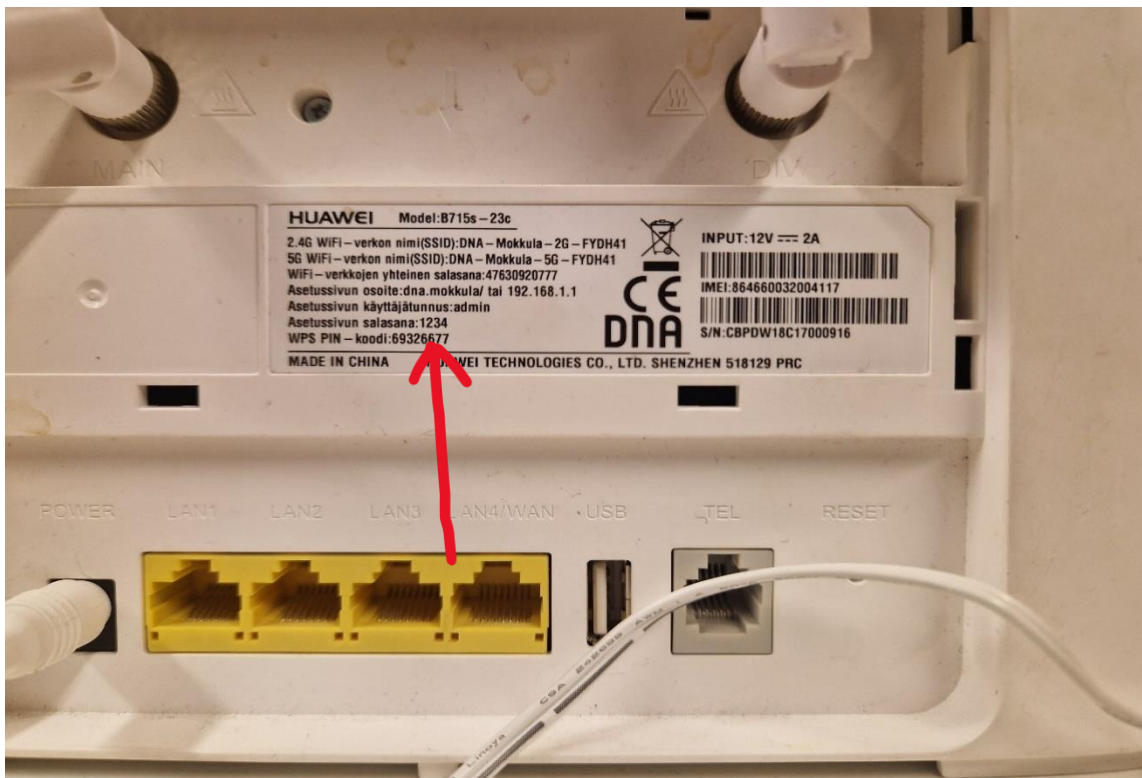
Liitä internet-kaapeli reitittimeen ja tietokoneeseen kuvien mukaisesti.



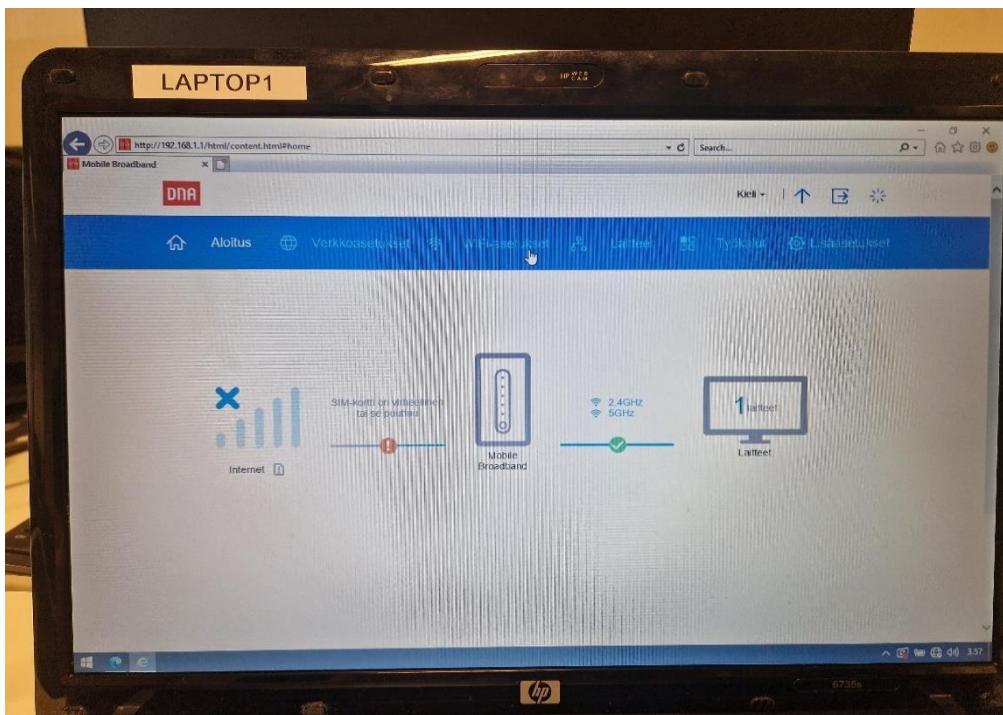
Asetussivu avautuu automaattisesti.



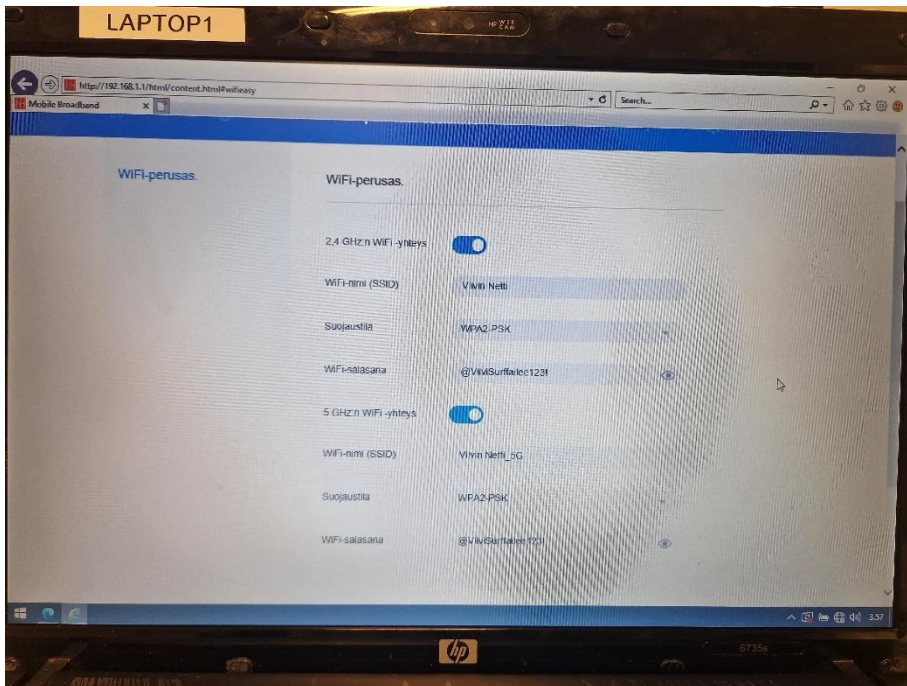
Kirjaudu sisään. Salasana löytyy reitittimen takaa. Salasana: 1234



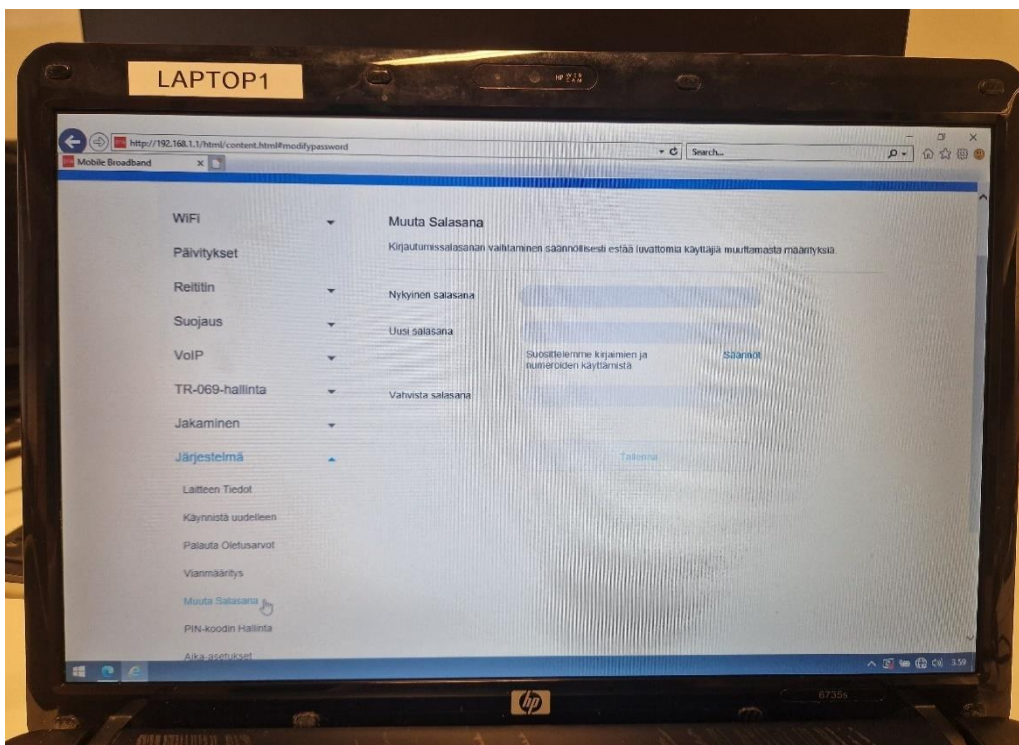
Sivunäkymä kirjautumisen jälkeen. Mene kohtaan WiFi-asetukset



Vaihda WiFi:n nimi ja kirjautumissalasana mieleiseksesi.
 Esimerkki WiFi:n nimi: Viivin netti ja salasana: @ViiviSurffailee123!

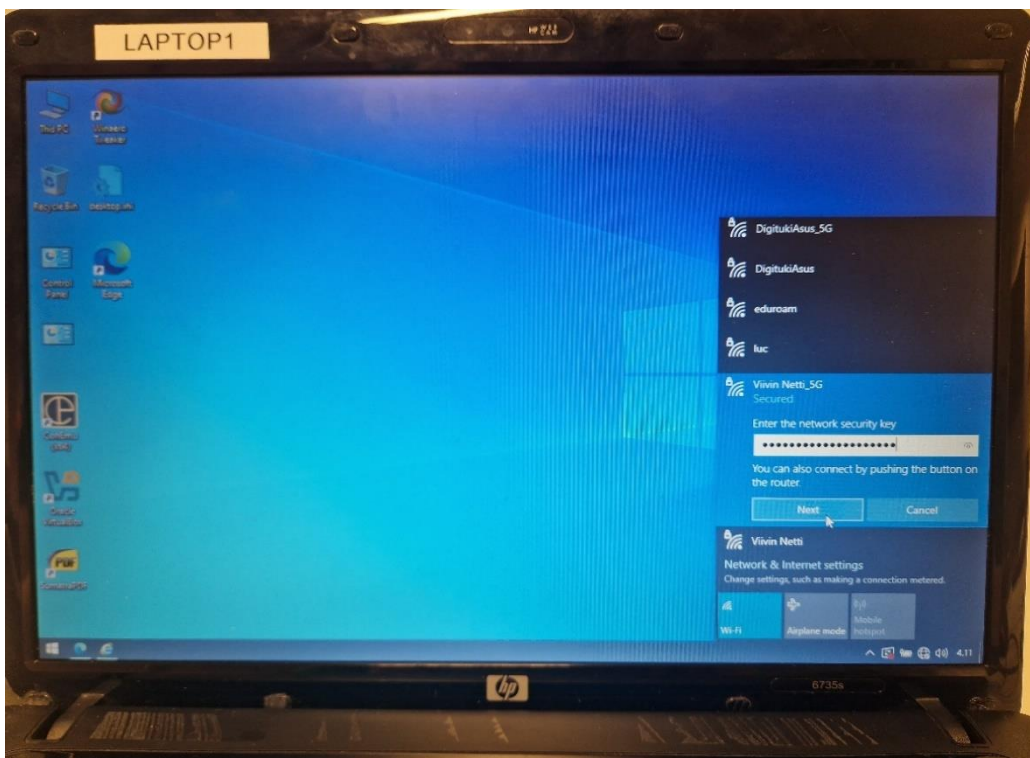
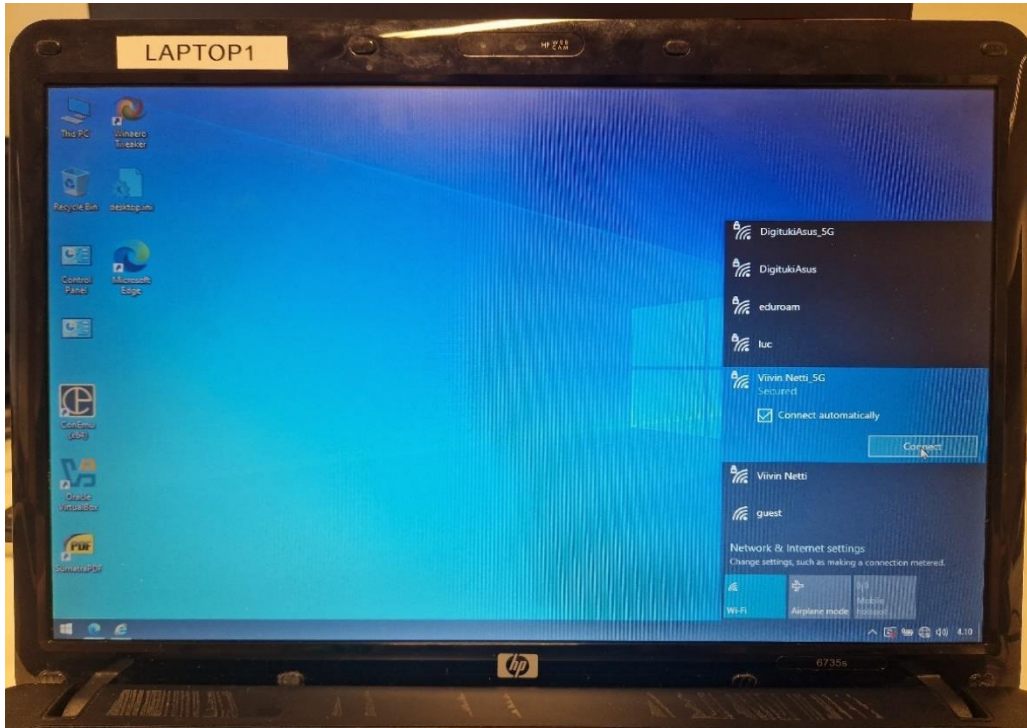


Vaihda myös reitittimen salasana kohdasta ”Järjestelmä” > ”Muuta salasana”. Tämä salasana ei saa olla sama kuin WiFi:n salasana turvallisuussyistä.



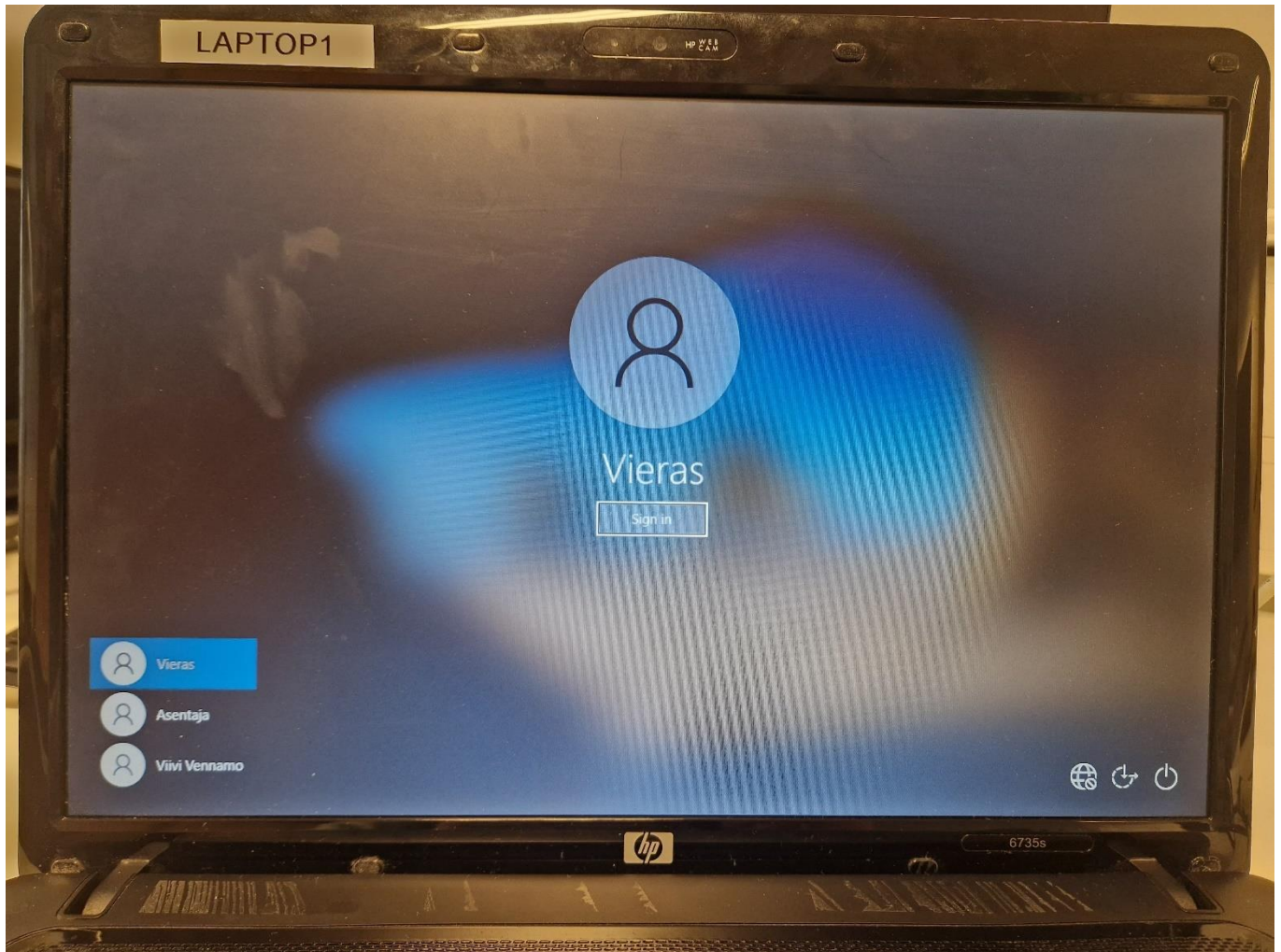
WiFi-verkkoon yhdistäminen (langaton verkkoyhteys)

”Viivin netti_5G” ja ”Viivin netti” löytyvät nyt valikosta.
Yhdistä ja kirjaudu sisään asettamallasi salasanalla.



Paikallisen "Vieras"- käyttäjätunnuksen luominen

Lisäsin opiskelukavereillesi käyttäjän "Vieras". En asettanut käyttäjättilille salasanaa. Käyttäjätilin tyyppi on standardi käyttäjä ja sillä ei ole järjestelmänvalvojan oikeuksia.



Tässä tiivistettynä Windows 10:n standardikäyttäjän rajat:

- Ei voi asentaa tai poistaa ohjelmia, jotka vaativat järjestelmänvalvojan oikeuksia.
- Ei voi muuttaa tärkeitä järjestelmä- tai verkkoasetuksia.
- Ei pääse muiden käyttäjien tiedostoihin ilman lupaa.
- Ei voi muokata järjestelmätiedostoja tai suorittaa järjestelmänvalvojan tehtäviä.

Käyttäjätunnuksen luominen Microsoft-tilillä

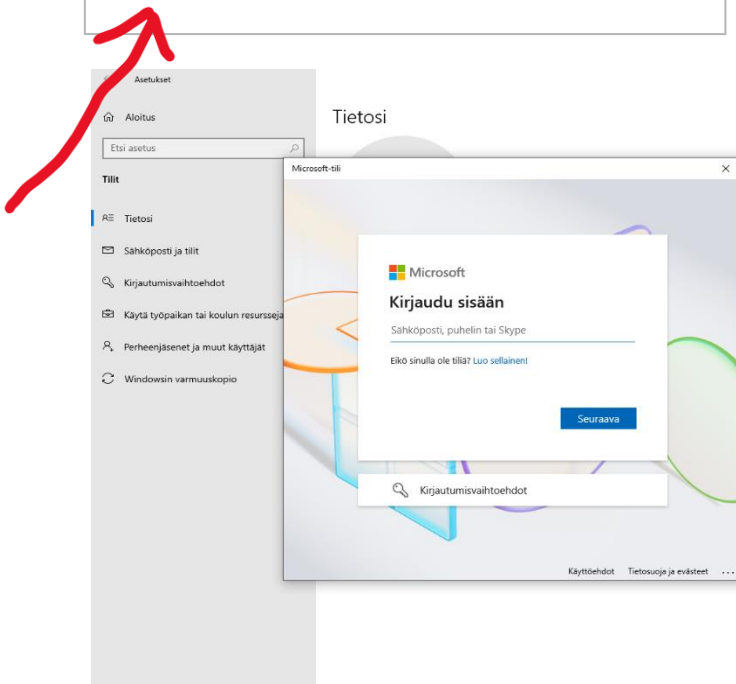
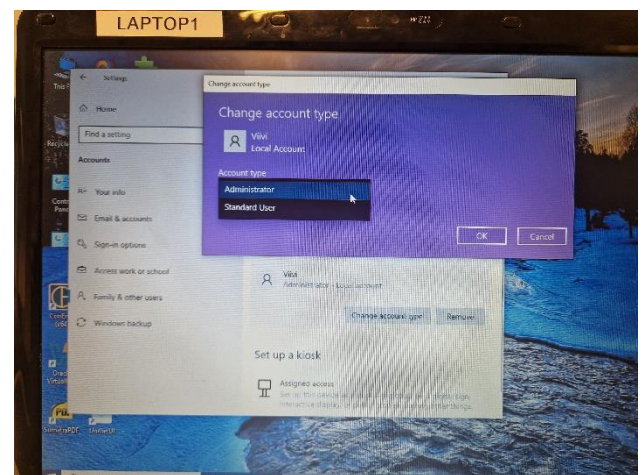
1. Avaa aloitusvalikosta **Settings > Accounts > Family and other users**
2. Klikkaa **Add someone else to this PC**
3. Kirjoita Käyttäjänimi ja salasana
4. Muuta käyttäjätilin tyyppi (**change account type**) Järjestelmänvalvojaksi (**Administrator**)
5. Kirjaudu sisään uudelle tilille
6. Avaa **Settings > Accounts**
7. Kirjaudu sisään Microsoft tunnuksilla painamalla sinistä tekstiä.
Kirjaudu sisään ohjeiden mukaan.



Paikallinen tili
Järjestelmänvalvoja

Windows vastaa paremmin tarpeitasi, kun asetuksesi ja tiedostosi synkronoidaan automaattisesti. Käyttämällä Microsoft-tiliä saat helposti kaikki tietosi kaikkiin laitteisiisi.

[Kirjaudu sisään Microsoft-tilillä sen sijaan](#)





Tiedostojen siirto uudelle koneelle

1. Tiedostojen kerääminen yhteen paikkaan

Tavoite: Kaikki tärkeät tiedostot kootaan yhdelle laitteelle (esim. uudelle koneelle tai ulkoiselle kovalevyllä).

Toimi näin:

- Kopioi tiedostot vanhalta Windows 7 -koneelta USB-tikulle tai ulkoiselle kovalevyllä.
- Tee sama veljen koneella oleville tiedostoille.
- Lataa OneDrivesta pilveen tallennetut tiedostot uudelle koneelle tai kovalevyllä.

2. Tiedostojen varmuuskopiointi

Tavoite: Tiedostot ovat tallessa myös, jos uusi kone hajoaa.

Vaihtoehtoja:

1. Ulkoiset tallennusvälineet:

- Käytä ulkoista kovalevyä tai isoa USB-tikkua (esim. 64–256 GB).
- Tee sinne varmuuskopio kaikista tärkeistä tiedostoista.

2. Pilvitalennus (jos OneDrive ei riitä):

- Voit käyttää lisätilaa OneDriveen (ostamalla lisätilaa esim. 100 GB, 1 TB).
- Tai käyttää muita pilvipalveluita:
 - **Google Drive** (15 GB ilmaiseksi)
 - **Dropbox** (2 GB ilmaiseksi)
 - **Mega.nz** (20 GB ilmaiseksi aluksi)

Vinkki: Hajauta varmuuskopiot – pidä osa pilvessä ja osa fyysisesti ulkoisella levyllä.



3. Tiedostojen siirtäminen uuteen koneeseen

Toimi näin:

- Kun tiedostot ovat yhdessä paikassa (esim. ulkoisella kovalevyllä), yhdistä se uuteen koneeseen.
- Kopioi tiedostot uusiin kansioihin (esim. Dokumentit, Kuvat).
- Tarkista, että kaikki tärkeät tiedostot ovat mukana.

4. Turvallisuus ja jatkossa

- Pidä **vähintään yksi varmuuskopio erillään** koneesta (esim. pilvessä tai erillisessä fyysisessä paikassa).
- Tee varmuuskopiointi **säännöllisesti** (esim. kerran kuukaudessa).
- Käytä mahdollisuuksien mukaan **varmuuskopiointiohjelman**, kuten:
 - Windowsin oma **Varmuuskopiointi ja palautus**

Ohjevideoita:

Kuinka kopioida tiedostoja flash-, thumb- tai ulkoiselle kiintolevyille Windows 10

<https://www.youtube.com/watch?v=52BATyJrmeg>

Microsoft OneDrive Tutorial: All You Need to Know

<https://www.youtube.com/watch?v=qgw01w0iYjA>

Tässä muutamia linkkejä kauppoihin, joista löytyy ulkoisia tallennusvälineitä:

<https://www.power.fi/c/3378/tietotekniikka/kiintolevyt-ja-tallentaminen/>

https://tietokonekauppa.fi/products/b/99/Ulkoiset_tallennuslevyt

<https://www.minimani.fi/kodinkone/elektroniikka/tallennusvalineet.html>


[https://www.tokmanni.fi/kodintekniikka/tietotekniikka-ja-pelaaminen/tallennustarvikkeet/ulkoiset-](https://www.tokmanni.fi/kodintekniikka/tietotekniikka-ja-pelaaminen/tallennustarvikkeet/ulkoiset-kovalevyt?srsltid=AfmBOop5kOgSFJgC97EmKm9l7FwDA32APIMcs1DgrULgCEtWR-0DyfH)

[kovalevyt?srsltid=AfmBOop5kOgSFJgC97EmKm9l7FwDA32APIMcs1DgrULgCEtWR-0DyfH](https://www.tokmanni.fi/kodintekniikka/tietotekniikka-ja-pelaaminen/tallennustarvikkeet/ulkoiset-kovalevyt?srsltid=AfmBOop5kOgSFJgC97EmKm9l7FwDA32APIMcs1DgrULgCEtWR-0DyfH)

Lightworks - videonkäsittelyohjelman asennus

Lightworks-asennus – aloittelijalle (Windows 10)

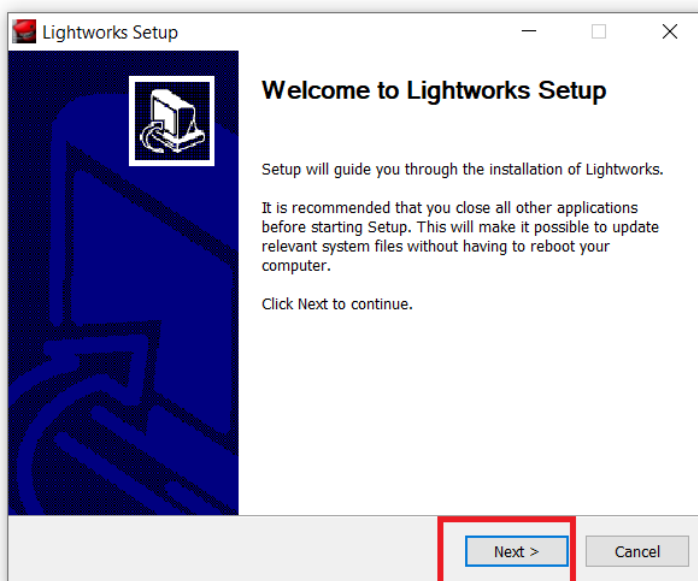
Vaihe 1: Lataa Lightworks

1. Avaa nettiseläin (esim. Chrome tai Edge).
2. Mene osoitteeseen:
 [Lataa Lightworks v2020.1 \(ilmainen ohjelma / open source\) - download.fi](https://download.fi)
3. Klikkaa "**Lataa ilmaiseksi**"
4. Odota, että tiedosto latautuu koneelle.



Vaihe 2: Asenna ohjelma

1. Avaa **ladattu tiedosto** (yleensä löytyy Lataukset-kansiosta).
2. Klikkaa "**Kyllä**", jos tietokone kysyy lupaa asentaa ohjelma.
3. Valitse kieli (esim. **English**) ja paina "**Next**".
4. Hyväksy ehdot ja klikkaa "**Next**".
5. Jatka klikkaamalla "**Install**" ja lopuksi "**Finish**".



Vaihe 3: Käynnistä Lightworks

1. Etsi työpöydältä Lightworks-kuvake ja kaksoisklikkaa sitä.
2. Ensimmäisellä kerralla ohjelma pyytää kirjautumaan sisään.
3. Jos sinulla ei ole tiliä:
 - Mene osoitteeseen **lwks.com/register**
 - Luo ilmainen käyttäjätunnus ja salasana
4. Kirjaudu sisään Lightworks-ohjelmaan.

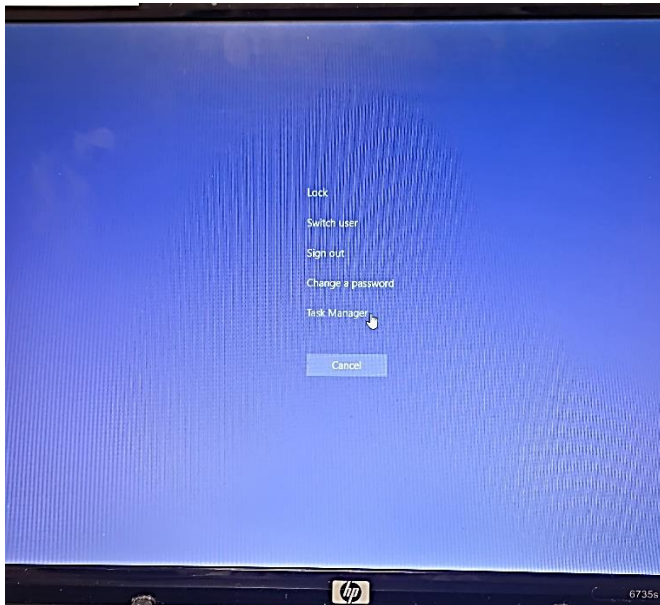


Takkuilevan ohjelman sammutus

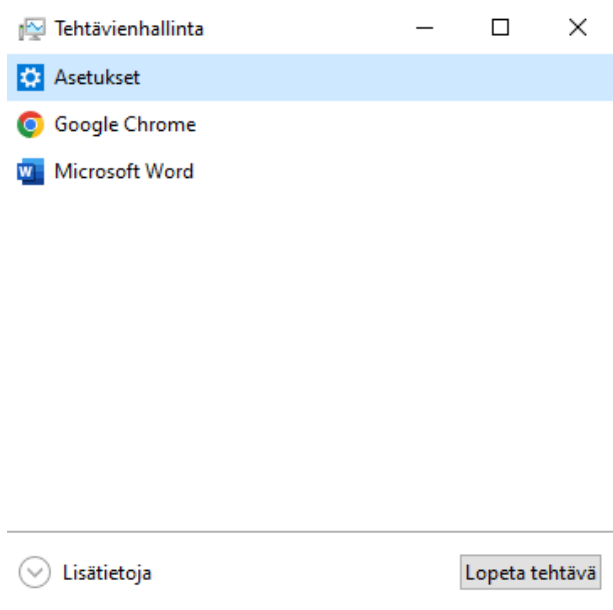
1. Paina näppäimistöä yhtä aikaa

Ctrl + Alt + Del

2. Valitse valikosta **Task Manager**



3. Valitse sovellusten valikosta se sovellus, joka takkuilee ja klikkaa se siniseksi ja paina sen jälkeen **Lopeta tehtävä (End task)**





Tietokoneen päivitys

1. Avaa aloitusvalikosta **Settings > Windows Update**

2. Valitse **Tarkista päivitykset**

3. **Asenna saatavilla olevat päivitykset**

→ Tietokone saattaa käynnistyä uudelleen.

Suosittelaa tehtäväksi säännöllisesti, jotta saat uusimmat suojausparannukset ja ominaisuudet.

The screenshot shows the Windows Update settings page in Finnish. The left sidebar contains navigation options: Asetukset, Aloitus, Päivittäminen ja suojaus (with Windows Update selected), Toimituksen optimointi, Windowsin suojaus, Tiedostojen varmuuskopiointi, Vianmääritys, Palauttaminen, Aktivointi, Etsi laitteeni, Kehittäjille, and Windows Insider Program. The main content area is titled 'Windows Update' and includes a search bar for settings. It shows a status message: 'Laite on ajan tasalla' (Device is up to date) with a green checkmark and a refresh icon, and 'Viimeksi tarkistettu: tänään 8.20' (Last checked: today 8:20). A 'Tarkista päivitykset' (Check for updates) button is visible. Below this, there is a section 'Määritä aktiivinen aika keskeytysten vähentämiseksi' (Set active time to reduce interruptions) with a sub-section 'Ota käyttöön' (Turn on). This section contains three settings: 1. 'Hanki uusimmat päivitykset heti, kun ne ovat käytettävissä' (Get the latest updates as soon as they are available) with a toggle switch set to 'Ei käytössä' (Not used). 2. 'Keskeytä päivitykset 7 päivän ajaksi' (Pause updates for 7 days) with a toggle switch set to 'On'. 3. 'Muuta aktiivista aikaa' (Change active time) with a toggle switch set to 'On'. At the bottom, there are links for 'Näytä päivityshistoria' (View update history) and 'Lisäasetukset' (Additional settings).